

Investigating the Relationship between the Anxiety of Working Mothers and the Early Maladaptive Schemas of Children Aged 5 to 7 in Shiraz City, Iran

Maryam Shadmani¹, Farzaneh Mohammadi², Somayeh Rahimi³

Original Article

Abstract

Background: Children are a crucial facet of society, serving as significant agents who play an essential role in shaping future generations and promoting social well-being. Additionally, the individual characteristics of parents, particularly mothers, have a profound impact on their children's development. This study aims to investigate the relationship between the anxiety levels of working mothers and the early maladaptive schemas of children aged 5 to 7 years in Shiraz City, Iran.

Methods: This research employed a descriptive-correlational design and utilized a questionnaire survey method. The statistical population consisted of working mothers who visited counseling centers in Shiraz City during the six-month period of the study. A random sampling method was used to select a sample size of 132 participants for the research. Data were collected using Zung Self-Rating Anxiety Scale (SAS) and Young Schema Questionnaire (SQ). Subsequently, the data were analyzed using the Kolmogorov-Smirnov, correlation, and regression tests in SPSS software.

Findings: There was a significant relationship between the anxiety levels of working mothers and the early maladaptive schemas of children aged 5 to 7 years ($r = 0.425$, $P < 0.001$). Additionally, there was a notable correlation between the anxiety of positively oriented working mothers and the early maladaptive schemas of their children ($r = 0.407$, $P < 0.001$). Furthermore, a significant relationship existed between the anxiety of negatively oriented working mothers and their children's early maladaptive schemas ($r = 0.433$, $P < 0.001$). The negative anxiety component accounted for 44% of the variance associated with early maladaptive schemas.

Conclusion: The present study demonstrated that the anxiety experienced by working mothers had a significant relationship with children's early maladaptive schemas. Strengthening the behavioral dynamics between mothers and their children necessitates identifying and addressing the primary factors that contribute to maternal anxiety. By fostering a nurturing environment and improving access to mental health resources, it may be possible to mitigate the adverse effects of anxiety on parent-child interactions and reduce the emergence of early maladaptive schemas in children.

Keywords: Maternal behavior; Anxiety; Schemas; Children; Working women

Citation: Shadmani M, Mohammadi F, Rahimi S. Investigating the Relationship between the Anxiety of Working Mothers and the Early Maladaptive Schemas of Children Aged 5 to 7 in Shiraz City, Iran. *J Health Syst Res* 2025; 21(2): 207-15.

1- MSc Student, Department of Clinical Psychology, Firoozabad Branch, Islamic Azad University, Firoozabad, Iran

2- Assistant Professor, Department of Environmental Health Engineering, School of Health, Isfahan University of Medical Sciences, Isfahan, Iran

3- Assistant Professor, Department of Environmental Health, Firoozabad Branch, Islamic Azad University, Firoozabad, Iran

Corresponding Author: Somayeh Rahimi; Assistant Professor, Department of Environmental Health, Firoozabad Branch, Islamic Azad University, Firoozabad, Iran; Email: s.rahimi@iauf.ac.ir

بررسی ارتباط بین اضطراب مادران شاغل با طرحواره‌های ناسازگار اولیه کودکان ۵ تا ۷ ساله شهر شیراز از طریق تحلیل رگرسیون چند متغیره

مریم شادمانی^۱، فرزانه محمدی^۲، سمیه رحیمی^۳

مقاله پژوهشی

چکیده

مقدمه: کودکان یکی از اعضای مهم جامعه به عنوان یک نهاد سرنوشت‌ساز هستند که مسؤلیت هدایت و پرورش یک نسل را بر عهده دارند و در شکل‌گیری نسل آینده و ارتقای سلامت اجتماعی نقش مهمی را ایفا می‌کنند. از آن‌جا که ویژگی‌های فردی والدین به خصوص ویژگی‌های مادران بر خصیصه‌های فرزندان تأثیر می‌گذارد، پژوهش حاضر با هدف بررسی رابطه اضطراب مادران شاغل با طرحواره‌های ناسازگار اولیه کودکان ۵ تا ۷ ساله شهر شیراز انجام شد.

روش‌ها: این مطالعه از نوع توصیفی-همبستگی بود که به روش پرسش‌نامه‌ای و پیمایشی صورت گرفت. جامعه آماری شامل مادران شاغل مراجعه‌کننده به مراکز مشاوره شهر شیراز در بازه زمانی شش ماهه بود. نمونه‌ها (۱۳۲ نفر) به روش نمونه‌گیری تصادفی انتخاب شدند. اطلاعات به وسیله پرسش‌نامه اضطراب Zung (یا Self-Rating Anxiety Scale) (SAS) و پرسش‌نامه طرحواره‌های ناسازگار Young (یا The Schema Questionnaire) (SQ) جمع‌آوری گردید. در نهایت، داده‌ها با استفاده از آزمون‌های Kolmogorov-Smirnov، رگرسیون و ضریب همبستگی در نرم‌افزار SPSS مورد تجزیه و تحلیل قرار گرفت.

یافته‌ها: بین اضطراب مادران شاغل با طرحواره‌های ناسازگار اولیه کودکان ۵ تا ۷ ساله رابطه معنی‌داری وجود داشت ($r = 0/425, P < 0/001$). همچنین، ارتباط معنی‌داری بین اضطراب با نشانگان مثبت مادران شاغل با طرحواره‌های ناسازگار اولیه کودکان ($r = 0/407, P < 0/001$) و میان اضطراب با نشانگان منفی مادران شاغل با طرحواره‌های ناسازگار اولیه کودکان ($r = 0/433, P < 0/001$) مشاهده گردید. مؤلفه اضطراب نشانگان منفی، ۴۴ درصد از واریانس طرحواره‌های ناسازگار اولیه را توجیه نمود.

نتیجه‌گیری: اضطراب مادران شاغل با طرحواره‌های ناسازگار اولیه کودکان ارتباط معنی‌داری را نشان می‌دهد. تقویت پویایی رفتاری بین مادران و فرزندانشان، نیازمند شناسایی و مقابله با عوامل اولیه در ایجاد اضطراب مادر است. با ایجاد یک فضای پرورشی و تسهیل دسترسی به منابع سلامت روان، ممکن است بتوان اثرات نامطلوب اضطراب بر تعاملات والدین و کودک و همچنین، ظهور طرحواره‌های ناسازگار اولیه را در کودکان کاهش داد.

واژه‌های کلیدی: رفتار مادرانه؛ اضطراب؛ طرحواره‌ها؛ کودکان؛ زنان شاغل

ارجاع: رضوی‌نژاد مهتاب، موسوی مهسا السادات، ساسان‌پور مریم. بررسی ارتباط بین اضطراب مادران شاغل با طرحواره‌های ناسازگار اولیه کودکان ۵ تا ۷ ساله شهر شیراز از طریق تحلیل رگرسیون چند متغیره. مجله تحقیقات نظام سلامت ۱۴۰۴؛ ۲۱ (۲): ۲۱۵-۲۰۷

تاریخ چاپ: ۱۴۰۴/۴/۱۵

پذیرش مقاله: ۱۴۰۳/۴/۱۷

دریافت مقاله: ۱۴۰۳/۱/۲۲

اصلی اضطراب اغلب یک احساس مبهم، ناخوشایند و فراگیر می‌باشد که با علایمی مانند سردرد، تعریق، ضربان قلب سریع، درد قفسه سینه، ناراحتی کوتاه‌مدت شکمی، بی‌قراری و ناتوانی در نشستن یا ایستادن همراه است که همگی نشانه‌های اختلال در سیستم عصبی مرکزی هستند (۲). البته نسخه پنجم راهنمای تشخیصی و آماری اختلالات روانی (DSM-5) یا Diagnostic and Statistical Manual of Mental Disorders-5th Edition) انجمن روان‌پزشکی آمریکا گزارش کرد که علایم اضطراب در کودکان، نوجوانان و بزرگسالان یکسان است؛ اگرچه تفاوت‌هایی در بروز این اختلالات مشاهده می‌شود. مطالعات اپیدمیولوژیک نشان می‌دهد که اختلالات اضطرابی با شیوع ۹ تا ۳۱ درصد، یکی از شایع‌ترین اختلالات روانی در دوران

مقدمه

خانواده اولین و مهم‌ترین محیطی است که در آن کیفیت روابط انسانی آموزش داده می‌شود. بر اساس تحقیقات روان‌شناسان و جامعه‌شناسان، تجربیات سال‌های اول کودک که اغلب در خانواده اتفاق می‌افتد، سازنده است و اساس شخصیت و رفتار بعدی کودک را تشکیل می‌دهد (۱). رابطه بین یک کودک و یکی از والدین (به ویژه مادر) را می‌توان به عنوان یک سیستم یا شبکه‌ای از اجزای متقابل در نظر گرفت. این سیستم به طور مستقیم یا غیر مستقیم از طریق روش‌های مختلف آموزشی بر کودکان تأثیر می‌گذارد. اضطراب مادر یکی از ویژگی‌های مادران است که بر رشد و سلامت کودکان اثرگذار است. مشخصه

۱- دانشجوی کارشناسی ارشد، گروه روان‌شناسی بالینی، واحد فیروزآباد، دانشگاه آزاد اسلامی، فیروزآباد، ایران

۲- استادیار، گروه مهندسی بهداشت محیط، دانشکده بهداشت، دانشگاه علوم پزشکی اصفهان، اصفهان، ایران

۳- استادیار، گروه بهداشت محیط، واحد فیروزآباد، دانشگاه آزاد اسلامی، فیروزآباد، ایران

نویسنده مسؤول: سمیه رحیمی؛ استادیار، گروه بهداشت محیط، واحد فیروزآباد، دانشگاه آزاد اسلامی، فیروزآباد، ایران

Email: s.rahimi@iauf.ac.ir

شهر شیراز رابطه معنی‌داری وجود دارد. فرضیه فرعی دوم: بین اضطراب با نشانگان منفی مادران شاغل با طرحواره‌های ناسازگار اولیه کودکان ۵ تا ۷ ساله شهر شیراز رابطه معنی‌داری وجود دارد.

روش‌ها

این مطالعه از نوع توصیفی-همبستگی بود که به روش پیمایشی و به صورت کاربردی انجام شد. جامعه آماری شامل زنان شاغل دارای کودکان با طرحواره ناسازگار اولیه مراجعه‌کننده به مراکز مشاوره در بازه زمانی شش ماهه انجام تحقیق بود. برای تعیین حجم نمونه، از جدول Morgan و Krejcie استفاده شد (۱۱). با توجه به این که تعداد مراجعان به مراکز مشاوره شهر شیراز برای دریافت مشاوره در بازه زمانی شش ماهه ۲۱۰ نفر بودند، تعداد نمونه مورد بررسی بر حسب جدول Morgan، ۱۳۲ نفر برآورد گردید.

نمونه‌ها به روش تصادفی از بین مراجعان به مراکز مشاوره شهر شیراز که تمایل به شرکت در پژوهش داشتند، انتخاب شدند. معیارهای ورود به مطالعه شامل دارای فرزند با مشکلات طرحواره ناسازگار، حداقل دارای تحصیلات دیپلم و تمایل به همکاری در طرح بود. انصراف از همکاری و داشتن اختلالات همراه به عنوان معیار خروج در نظر گرفته شد. برای توزیع پرسش‌نامه‌ها از روش حضوری استفاده گردید. آزمودنی‌ها از محرمانه بودن اطلاعات به دست آمده از پرسش‌نامه اطمینان کامل داشتند و فرم رضایت آگاهانه نیز از آنان دریافت شد. در سطح آمار توصیفی (جدول، نمودار، میانگین و انحراف معیار) و در سطح آماری از روش آمار ضریب رگرسیون گام به گام استفاده شد. در نهایت، داده‌ها در نرم‌افزار SPSS نسخه ۲۲ (version 22, IBM Corporation, Armonk, NY) مورد تجزیه و تحلیل قرار گرفت.

ابزار پژوهش

پرسش‌نامه اضطراب (Zung Self-Rating Anxiety Scale یا SAS): این مقیاس شامل ۲۰ ماده و ملاک‌های تشخیص آن دارای ۵ نشانه هیجانی و ۱۵ نشانه بدنی می‌باشد. SAS جهت بررسی میزان اضطرابی که فرد در موقعیت‌های مختلف احساس می‌کند، کاربرد دارد و در موقعیت‌های بالینی و پژوهشی قابل استفاده می‌باشد. امتیاز این مقیاس نسبت به مقیاس‌های مشابه در این است که مراجع یا مددجو کمتر می‌تواند شیوه خاصی را در پاسخ‌هایش به سوالات دنبال کند؛ چرا که از ۲۰ سؤال استفاده شده است. در این مقیاس، تعدادی از سوالات (۱۶ سؤال) بر نشانگان مثبت و برخی دیگر (۴ سؤال) بر نشانگان منفی تأکید دارند. نحوه ساختار SAS طوری است که در آن افراد با اضطراب کمتر، نمره پایین‌تر و آن‌هایی که اضطراب بیشتری دارند، نمره بالاتری را دریافت می‌کنند. در ابزار مذکور، حداکثر نمره ۸۰ است. گودرزی و همکاران گزارش کردند که در مطالعات متعددی ضریب پایایی محاسبه شده برای این مقیاس، ۰/۸۴ بود (۱۲).

پرسش‌نامه طرحواره‌های ناسازگار (Young SQ یا The Schema Questionnaire): این مقیاس نوعی ابزار خودگزارش‌دهی به منظور سنجش طرحواره‌ها و دارای ۷۵ جمله است و ۱۵ حیطه از طرحواره‌های ناسازگار اولیه را می‌سنجد. هر مقیاس (طرحواره) از ۵ سؤال تشکیل شده است. فرد بر اساس توصیف هر جمله، خودش را در یک مقیاس لیکرت شش درجه‌ای (کاملاً درست، تقریباً درست، اندکی درست، تقریباً غلط و کاملاً غلط) که به ترتیب نمرات ۱، ۲، ۳، ۴، ۵، ۶ به آن‌ها تعلق می‌گیرد، ارزیابی می‌کند. با توجه به این که هر سؤال شش گزینه دارد و فرد نمرات ۱ تا ۶ را به ترتیب کسب می‌کند،

کودکی محسوب می‌شود که در بیشتر کودکان در سن مدرسه رخ می‌دهد. علاوه بر این، این اختلالات در طول زمان پایدار هستند و افراد را مستعد اختلال در سایر حوزه‌ها می‌کنند (۳).

زمینه خانوادگی مطلوب، اثر مهمی در رشد و رفاه اجتماعی-عاطفی کودک فراهم می‌کند و می‌تواند تأثیر عوامل نامطلوب را در دوره‌های آسیب‌پذیری بیشتر برای کودک کاهش دهد. در میان ویژگی‌های مختلف که نشان‌دهنده یک تعامل سالم است، پاسخدهی مادر به عنوان یک عامل تأثیرگذار و مکانیسم حفاظتی احتمالی برای توسعه عمل می‌کند. عدم پاسخ مادر به کودک، احساس امنیت را کاهش می‌دهد و می‌تواند سبب ایجاد طرحواره در کودک شود (۵، ۴). طرحواره‌های اولیه نادرست می‌توانند بر ادراک فرد از واقعیت دنیای بیرونی، پردازش شناختی و عاطفی و روابط بین فردی تأثیر بگذارند. ایجاد سیستم‌های پویا برای خود و دیگران می‌تواند حس اعتماد به نفس، استقلال، دانش، عشق و مراقبت را به همراه داشته باشد و واکنش افراد را در یک موقعیت اجتماعی تعیین کند. با این حال، روابط اولیه خانواده که منعکس‌کننده اختلال عملکرد والدین و ناتوانی در ارایه ساختار معنی‌دار و روابط عاطفی است، موجب به وجود آمدن طرحواره‌های ناسازگار اولیه می‌شود (۶). کودکان دارای مادران مضطرب، در معاشرت، عملکرد اجتماعی و درک خود از خود با مشکل مواجه هستند که ماندن در این وضعیت، می‌تواند زمینه‌ساز ایجاد طرحواره در آن‌ها شود (۷).

نظریه‌های شناختی تلاش کرده‌اند تا رابطه بین تجربیات دوران کودکی و اختلالات روان‌شناختی بعدی را بر اساس مکانیسم‌های شناختی توضیح دهند. طرحواره‌ها باعث می‌شود افراد مستعد افسردگی، اضطراب، روابط بین‌فردی ناکارآمد و اختلالات روانی-جسمانی شوند. Shute و همکاران به این نتیجه رسیدند که بین فرزندپروری و طرحواره‌های ناسازگار اولیه و همچنین، طرحواره‌های منفی اولیه و احساسات خشم، افسردگی و اضطراب رابطه وجود دارد (۸). سال‌های اول زندگی در شکل‌گیری شخصیت بزرگسالان بسیار مهم است و در این میان، نقش والدین به ویژه مادر مهم‌تر می‌باشد. عملکرد خانواده بر رفتار فرد در دوران کودکی تأثیر می‌گذارد و از سوی دیگر، تشکیلات ناسازگار اولیه در دوران کودکی شکل می‌گیرد (۹). محققان پیشنهاد کردند که الگوهای ناسازگار اولیه والدین ممکن است در شکل‌گیری سبک‌های فرزندپروری خاص و در نهایت، اختلالات برونی‌سازی در کودکان مؤثر باشد (۱۰).

با توجه به این که کودکان یکی از اعضای مهم جامعه به عنوان یک نهاد سرنوشت‌ساز هستند که مسؤولیت هدایت و پرورش یک نسل را بر عهده دارند و در شکل‌گیری نسل آینده و ارتقای سلامت اجتماعی نقش مهمی ایفا می‌کنند و از آن‌جا که ویژگی‌های فردی والدین به خصوص ویژگی‌های مادران و ارتباط آن با ویژگی‌ها و خصیصه‌های فرزندان به ندرت در ایران بررسی شده و در مطالعات نادیده گرفته شده است و در این زمینه خلأ پژوهشی مشاهده می‌شود، تحقیق حاضر از نوآوری بالایی برخوردار است و پرداختن به این موضوع جهت سلامت جامعه بسیار حایز اهمیت است. بر همین اساس، هدف از انجام پژوهش حاضر پاسخگویی به این سؤال بود که آیا اضطراب مادران شاغل با طرحواره‌های ناسازگار اولیه کودکان ارتباط دارد؟

فرضیه‌هایی که در مطالعه حاضر مورد بررسی قرار گرفت شامل فرضیه اصلی: بین اضطراب مادران شاغل با طرحواره‌های ناسازگار اولیه کودکان ۵ تا ۷ ساله شهر شیراز رابطه معنی‌داری وجود دارد. فرضیه فرعی اول: بین اضطراب با نشانگان مثبت مادران شاغل با طرحواره‌های ناسازگار اولیه کودکان ۵ تا ۷ ساله

مقیاس‌های مؤلفه‌های اضطراب و طرحواره ناسازگار اولیه برقرار است.

جدول ۱. اطلاعات دموگرافیک شرکت‌کنندگان

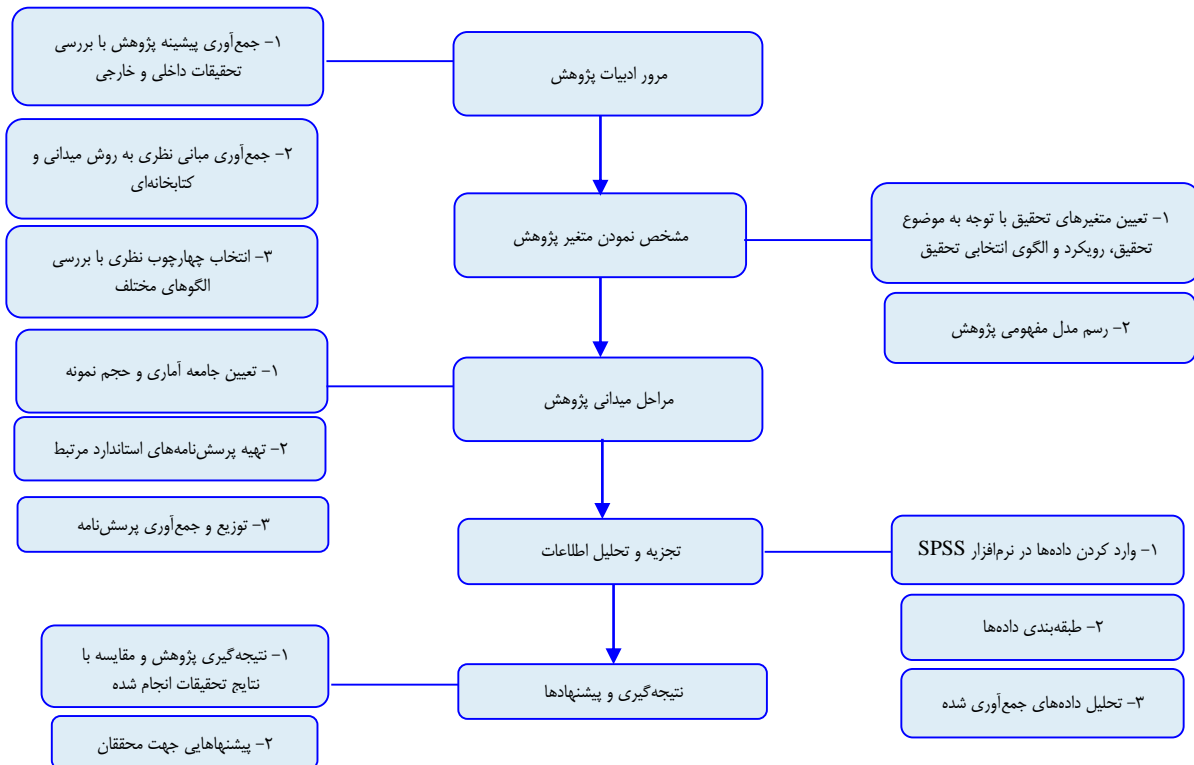
متغیر	تعداد (درصد)
سن (سال)	کمتر از ۲۵ (۱۵/۲)
	بین ۲۵ تا ۳۰ (۴۷/۷)
	بین ۳۱ تا ۳۵ (۱۷/۴)
	بالتر از ۳۵ (۱۹/۷)
	کل (۱۰۰)
تحصیلات	کل (۱۰۰)
	دیپلم (۱۸/۲)
	کاردانی (۲۲/۰)
	کارشناسی (۵۷/۶)
	کارشناسی ارشد (۲/۳)
تعداد فرزندان	کل (۱۰۰)
	یک فرزند (۲۶/۵)
	دو فرزند (۶۷/۴)
	سه فرزند و بیشتر (۶/۱)
	کل (۱۰۰)

نمرات حاصل شده از پرسش‌نامه‌ها در جدول ۲ ارائه شده است.

کمینه و بیشینه نمره به دست آمده، ۷۵ و ۴۵۰ در نظر گرفته شده است. اولین پژوهش جامع راجع به ویژگی‌های روان‌سنجی SQ توسط Schmidt و همکاران انجام شد و ضریب Cronbach's alpha آن در جمعیت غیر بالینی برای خرده مقیاس‌ها بین ۰/۵۰ تا ۰/۸۲ به دست آمد. همچنین، آن‌ها به این نتیجه رسیدند که SQ با مقیاس‌های پریشانی روان‌شناختی و اختلالات شخصیت همبستگی بالایی دارد و بنابراین، از روایی مطلوبی برخوردار است (۱۳). هنجاریابی ابزار مذکور در ایران توسط آقایی و همکاران بر روی ۳۸۷ نفر از دانشجویان دانشگاه‌های تهران انجام شد که بر روی ۲۵۲ نفر زن و ۱۳۵ نفر مرد به شیوه‌های تصادفی چند مرحله‌ای از دانشگاه‌های علامه طباطبائی، شهید بهشتی، تربیت مدرس و علوم و تحقیقات صورت گرفت. همسانی درونی پرسش‌نامه با استفاده از ضریب Cronbach's alpha در زنان، ۰/۹۷ و در مردان، ۰/۹۸ محاسبه گردید (۱۴). مراحل انجام تحقیق در شکل ۱ آمده است.

یافته‌ها

در پژوهش حاضر، ۱۳۲ مادر در تکمیل پرسش‌نامه همکاری نمودند که اطلاعات جمعیت‌شناختی شرکت‌کنندگان در جدول ۱ ارائه شده است. نرمال بودن توزیع داده‌ها با استفاده از آزمون Kolmogorov-Smirnov بررسی گردید و نرمال بودن توزیع متغیرها را نشان داد. بنابراین، برای آزمون فرضیه‌های پژوهش، پیش‌فرض نرمال بودن ایجاد می‌شود و آزمون‌های پارامتریک برای این نتایج قابل استفاده است. همچنین، وجود تجانس واریانس در نمونه‌های تحقیق بررسی گردید و نشان داد که پیش‌فرض همسانی واریانس‌های نمرات



شکل ۱. مراحل انجام تحقیق

۵ تا ۷ ساله نیز رابطه معنی‌داری وجود داشت ($r = 0/433, P < 0/001$). بنابراین، فرضیه‌ها تأیید گردید.

تحلیل رگرسیون و ضرایب رگرسیون بین نمرات حاصل شده برای اضطراب مادران شاغل و اضطراب با نشانگان مثبت مادران و اضطراب با نشانگان منفی مادران با طرح‌های ناسازگار اولیه کودکان ۵ تا ۷ ساله شهر شیراز در جداول ۴ و ۵ ارائه شده است. نتایج نشان داد که در رگرسیون، مؤلفه‌های اضطراب ۴۴ درصد از واریانس طرح‌های ناسازگار اولیه را توضیح می‌دهد. مقادیر F مشاهده شده برای مدل معنی‌دار گزارش گردید ($P < 0/05$). بر این اساس، مدل رگرسیون برازش از دقت خوبی برخوردار می‌باشد.

بحث

پژوهش حاضر با هدف بررسی رابطه اضطراب مادران شاغل با طرح‌های ناسازگار اولیه کودکان ۵ تا ۷ ساله شهر شیراز انجام شد. نتایج مطالعه نشان داد که بین اضطراب مادران شاغل با طرح‌های ناسازگار اولیه کودکان ۵ تا ۷ ساله شهر شیراز رابطه معنی‌داری وجود داشت. بنابراین، می‌توان گفت که اضطراب مادران شاغل با افزایش طرح‌های ناسازگار اولیه کودکان ۵ تا ۷ ساله با ضریب ۴۲ درصد افزایش می‌یابد و فرضیه اصلی تأیید می‌گردد.

مؤلفه اضطراب مادران به میزان حدود ۰/۲۲ توانست میزان طرح‌های ناسازگار اولیه کودکان ۵ تا ۷ ساله را پیش‌بینی نماید. همچنین، بین اضطراب با نشانگان مثبت مادران شاغل با طرح‌های ناسازگار اولیه کودکان ۵ تا ۷ ساله شهر شیراز ارتباط وجود داشت. بنابراین فرضیه فرعی اول تأیید شد. پس می‌توان نتیجه گرفت که اضطراب با نشانگان مثبت مادران شاغل، با افزایش طرح‌های ناسازگار اولیه کودکان ۵ تا ۷ ساله شهر شیراز با ضریب ۴۰ درصد افزایش می‌یابد. مؤلفه اضطراب با نشانگان مثبت مادران به میزان حدود ۰/۲۰ توانست میزان طرح‌های ناسازگار اولیه کودکان ۵ تا ۷ ساله را پیش‌بینی کند و بین اضطراب با نشانگان منفی مادران شاغل با طرح‌های ناسازگار اولیه کودکان ۵ تا ۷ ساله شهر شیراز رابطه معنی‌داری مشاهده گردید. بنابراین، فرضیه فرعی دوم تأیید شد. پس می‌توان نتیجه‌گیری کرد که اضطراب با نشانگان منفی مادران شاغل با افزایش طرح‌های ناسازگار اولیه کودکان ۵ تا ۷ ساله شهر شیراز با ضریب ۴۳ درصد افزایش پیدا می‌کند. مؤلفه اضطراب با نشانگان منفی مادران به میزان حدود ۰/۲۳ توانست میزان طرح‌های ناسازگار اولیه کودکان ۵ تا ۷ ساله را پیش‌بینی نماید. انجام تحلیل واریانس رگرسیون به منظور بررسی قطعیت وجود رابطه بین متغیرهای مستقل و وابسته است که سطح معنی‌داری ۰/۰۰۱ مؤید مناسب بودن و درستی برازش رگرسیونی می‌باشد.

جدول ۲. آمار توصیفی نمرات حاصل شده از پرسش‌نامه‌ها

شاخص	SAS	SQ
تعداد	۱۳۲	۱۳۲
میانه	۷۱	۱۹۶
میانگین \pm انحراف معیار	$68/7 \pm 8/9$	$194/7 \pm 49/9$
حداقل	۴۰	۹۷
حداکثر	۸۰	۳۲۵
صدک‌ها		
۲۵	۶۴	۱۵۲
۵۰	۷۱	۱۹۶
۷۵	۷۶	۲۲۷/۸

SAS: Self-Rating Anxiety Scale; SQ: The Schema Questionnaire

ضرایب همبستگی بین نمرات حاصل شده برای اضطراب مادران شاغل و اضطراب با نشانگان مثبت مادران و اضطراب با نشانگان منفی مادران با طرح‌های ناسازگار اولیه کودکان ۵ تا ۷ ساله شهر شیراز در جدول ۳ ارائه شده است.

جدول ۳. همبستگی بین اضطراب مادران شاغل و اضطراب با نشانگان مثبت مادران و اضطراب با نشانگان منفی مادران با طرح‌های ناسازگار اولیه کودکان ۵ تا ۷ ساله شهر شیراز

متغیر پیش‌بینی	متغیر ملاک	r	مقدار P
اضطراب مادران	طرح‌های ناسازگار اولیه	۰/۴۲۵	$< 0/001$
اضطراب با نشانگان مثبت مادران	طرح‌های ناسازگار اولیه	۰/۴۰۷	$< 0/001$
اضطراب با نشانگان منفی مادران	طرح‌های ناسازگار اولیه	۰/۴۳۳	$< 0/001$

بین اضطراب مادران شاغل با طرح‌های ناسازگار اولیه کودکان ۵ تا ۷ ساله رابطه معنی‌داری وجود داشت ($r = 0/425, P < 0/001$). همچنین، ارتباط معنی‌داری بین اضطراب با نشانگان مثبت مادران شاغل با طرح‌های ناسازگار اولیه کودکان ۵ تا ۷ ساله مشاهده گردید ($r = 0/407, P < 0/001$). بین اضطراب با نشانگان منفی مادران شاغل با طرح‌های ناسازگار اولیه کودکان

جدول ۴. تحلیل رگرسیون بین اضطراب مادران شاغل با طرح‌های ناسازگار اولیه کودکان ۵ تا ۷ ساله شهر شیراز

متغیر ملاک	منبع واریانس	مجموع مجزورات	درجه آزادی	میانگین مجزورات	آماره F	مقدار P	R	R ²	R ² تعدیل شده
اضطراب مادران	رگرسیون	۲۵۳۰/۵۵۸	۲	۱۲۶۵/۲۷۹	۱۵/۵۲۸	$< 0/001$	۰/۴۴	۰/۱۹۴	۰/۱۸۲
	باقی‌مانده‌ها	۱۰۵۱۱/۱۲۱	۱۲۹	۸۱/۴۸۲					
	کل	۱۳۰۴۱/۶۷۹	۱۳۱						

جدول ۵. تحلیل رگرسیون بین نشانگان مثبت و منفی اضطراب مادران با طرحواره‌های ناسازگار اولیه

کودکان ۵ تا ۷ ساله شهر شیراز

متغیر پیش‌بین	ضریب B	خطای معیار	ضرایب β	آماره t	مقدار P
ثابت	۷۰/۵۸۱	۶/۱۹۲		۱۱/۳۹۹	< ۰/۰۰۱
اضطراب با نشانگان مثبت مادران	-۰/۲۰۴	۰/۲۰۵	-۰/۱۴۵	-۰/۹۹۵	۰/۳۲۰
اضطراب با نشانگان منفی مادران	۲۳/۴۹۵	۲/۶۹۷	۰/۳۱۲	۱۰/۱۴۵	۰/۰۳۰

مستقیم منجر به اختلال خاصی نمی‌شود، اما آسیب‌پذیری فرد را ابتدا به اختلالات روانی افزایش می‌دهد. با ریشه‌یابی اضطراب انسان می‌توان دریافت که طرحواره‌های ناسازگار اولیه و راه‌های ناکارآمدی که افراد از راه آن‌ها یاد می‌گیرند با دیگران کنار بیابند، اغلب زیربنای نشانه‌های مزمن اختلالاتی همچون اضطراب، افسردگی و اختلالات روان‌تنی به شمار می‌رود (۱۷). Chan و Choo با انجام مطالعه‌ای به این نتیجه دست یافتند که هرچه طرحواره‌های ناسازگار اولیه در پنج حوزه خود در کودکان افزایش پیدا کند، اضطراب مادران نیز تشدید می‌شود (۱۸) که با یافته‌های تحقیق حاضر همسو می‌باشد.

نتایج پژوهش حاضر نشان داد که طرحواره‌های ناسازگار کودکان از طریق اضطراب مادران قابل پیش‌بینی می‌باشد. در تبیین پیش‌بینی اضطراب مادران بر اساس طرحواره‌های ناسازگار کودکان، باید گفت افرادی که اضطراب بالایی دارند، در برابر رویدادهای زندگی به ویژه رخداد‌های تهدیدکننده زندگی با حفظ پاسخ‌های مستقلانه، از رفتارهای انعطاف‌پذیرتری برخوردارند. افراد مضطرب از اهداف زندگی، افکار و عقاید خود به خوبی آگاه نیستند و تعریف مشخصی از خود و عقایدشان ندارند و نمی‌توانند جهت خویش را در زندگی انتخاب کنند و در موقعیت‌های به شدت عاطفی که در بسیاری از افراد منجر به بروز رفتارهای غیر ارادی و گرفتن تصمیمات نافرجام می‌شود، کنترل خود را از دست می‌دهند و با در نظر گرفتن عقل و منطق تصمیم‌گیری نمی‌کنند. در مقابل، طرحواره ناسازگار اولیه کودکان که موجب چسبندگی و آمیختگی بیش از حد آن‌ها به مادر در عوض فاصله‌گیری عاطفی به حد کافی و رشد و بلوغ تفکر منطقی می‌شود، سردرگمی نقش در مادران دارای اضطراب محدودیت‌های مختل، طرحواره خودگردانی و عملکرد مختل در مادران است و موجب پرورش این حس در کودکان می‌شود که تمایز از خانواده و تفکیک هیجانی و عقلانی و پرورش هویتی مستقل از خانواده اصلی و یکپارچه امکان‌پذیر نیست و جدایی عاطفی از خانواده فاجعه‌آمیز است. اضطراب بیش از حد مادران باعث ایجاد طرحواره گوش به زنگی در کودکان می‌شود که موجب واکنش‌پذیری هیجانی مفرط در آنان می‌گردد و طرحواره دگرجهت‌مندی این کودکان با پذیرش با قید و شرط مادران و تلاش‌های مفرط و غیر واقع‌بینانه مادر برای پیروی و به دست آوردن مهر و محبت در عوض جایگاه امن، موجب شکل‌گیری طرحواره‌های ناسازگار اولیه در کودکان می‌شود (۱۹، ۵). Fassbinder و همکاران در مطالعه خود گزارش کردند که طرحواره درمانی به عمیق‌ترین سطح شناخت می‌پردازد و طرحواره‌های ناسازگار اولیه فرد را مورد هدف قرار می‌دهد و افراد را در غلبه بر طرحواره‌ها یاری می‌کند (۲۰) که با یافته‌های تحقیق حاضر همخوانی داشت.

با توجه به این که اضطراب یک واکنش هیجانی است که از موقعیتی به موقعیت دیگر تفاوت دارد، در هر یک از این مراحل، شخص تغییراتی را در رفتار و توانایی شناختی و عاطفی خود نشان می‌دهد. از طرف دیگر، طرحواره‌های

نتایج جدول ۴ نشان داد که در رگرسیون مؤلفه‌های اضطراب ۴۴ درصد از واریانس طرحواره‌های ناسازگار اولیه را توضیح می‌دهند. مقادیر F مشاهده شده برای مدل معنی‌دار گزارش گردید. بر این اساس، مدل رگرسیون برازش از دقت خوبی برخوردار است. برای بررسی معنی‌داری ضرایب رگرسیون، ضرایبی که دارای سطح معنی‌داری بزرگ‌تر از ۰/۰۵ باشند، با پذیرش فرض صفر باید از مدل خارج شوند. به عبارت دیگر، این متغیرهای مستقل در کنار متغیرهای دیگر بر متغیر وابسته تأثیر نمی‌گذارند. مطابق با نتایج جدول ۵، از بین ابعاد اضطراب، مؤلفه نشانگان منفی توانست تغییرات طرحواره‌های ناسازگار اولیه را با اثر مستقیم پیش‌بینی کند. پس می‌توان گفت که در نهایت، مدل رگرسیون برازش یافته جهت پیش‌بینی طرحواره‌های ناسازگار اولیه کودکان ۵ تا ۷ ساله شهر شیراز بر اساس مؤلفه‌های اضطراب به صورت رابطه ۱ است:

$$\text{رابطه ۱} \quad \text{نشانگان منفی اضطراب} = ۰/۳۱ * ۰/۵۸ + ۷۰/۵۸ = \text{طرحواره ناسازگار اولیه}$$

نتایج تحقیقی نشان داد که طرحواره‌های ناسازگار اولیه می‌تواند خودکارآمدی تحصیلی دانش‌آموزان را تحت تأثیر قرار دهد (۱) ۵. در پژوهشی که با هدف بررسی ارتباط بین طرحواره‌های ناسازگار اولیه در والدین و شیوه فرزندپروری انجام شد، مشخص گردید که طرحواره‌های ناسازگار اولیه والدین می‌تواند در شکل‌گیری شیوه‌های خاص فرزندپروری و در نهایت، اختلالات بیرونی کودکان مؤثر باشد (۱۶).

در تبیین این یافته‌ها می‌توان گفت طرحواره‌ها ساختارهای شناختی هستند که فرایندهای اطلاعاتی را نظم می‌بخشند و سازماندهی می‌کنند. در واقع، آن‌ها «فیلتر» یا «قالب‌هایی» هستند که برای دریافت، سازماندهی و پردازش اطلاعات به کار برده می‌شوند. فشارهای کاری در مادران، منجر به تشدید تعارضات ناهشیار و به دنبال آن، اضطراب و استرس در برخی کودکان می‌شود که این اضطراب باعث می‌شود به خوبی با کودکان خود رفتار نکنند و در نتیجه، طرحواره‌های ناسازگار اولیه در آنان شکل می‌گیرد و آن‌ها را مستعد ابتلا به تحلیل رفتگی می‌کند. در تبیین رابطه اضطراب مادران با طرحواره‌های اولیه کودکان می‌توان گفت مادرانی که دارای اضطراب هستند و نمی‌توانند واکنش درستی نسبت به کودکان خود داشته باشند، باعث شکل‌گیری باورهای غلط و نادرست ناشی از دوران طرحواره‌های ناسازگار اولیه در کودکان می‌شوند که این امر باعث می‌شود کودکان قادر به شکل دادن روابط و حفظ روابط خویش با دیگران نباشند؛ به طوری که ارزش‌ها و نگرش‌های خود را جدا از نگرش‌ها و ارزش‌های دیگران می‌نگرند و چرخه معیوب ادراک موقعیت، به صورت موقعیت یا مکان خطری بروز می‌کند که سبب بازنمایی‌های ذهنی منفی از توانایی‌های خویش و سپس تمرکز روی علایم اضطرابی می‌شود. اضطراب مادران به طور

مشکلاتی در تصمیم‌گیری و تنظیم عاطفی می‌شود. این به نوبه خود بر توانایی فرزندان نشان برای ایجاد احساس خوب، فاصله عاطفی و تفکر منطقی تأثیر می‌گذارد. برای بهبود عملکرد رفتاری مادران و کودکان، شناخت و رسیدگی به علل اصلی اضطراب مادر بسیار مهم است. با ایجاد یک محیط حمایتی و ارتقای منابع سلامت روان، ممکن است بتوان تأثیر منفی اضطراب بر تعاملات والدین- کودک و ایجاد طرحواره‌های ناسازگار اولیه در کودکان را کاهش داد. از آنجا که سلامت خانواده و به ویژه کودکان به عنوان آینده‌سازان جامعه بسیار حایز اهمیت می‌باشد و با توجه به اهمیت موضوع اضطراب مادران و طرحواره کودکان و به دلیل تأثیرگذاری اضطراب مادران بر ایجاد طرحواره‌های ناسازگار کودکان، پیشنهاد پژوهش حاضر این است که اطلاع‌رسانی کامل و جامع و آگاه‌سازی مادران کودکان می‌تواند تا حد زیادی از ایجاد مشکلات طرحواره‌ها در کودکان پیشگیری و جامعه سالم‌تری را ایجاد کند. بنابراین، آگاه‌سازی می‌تواند در مهندکودک‌ها توسط مشاور مهدکودک و طی جلسات منظم به مادران صورت گیرد.

با توجه به رابطه اضطراب مادران با طرحواره‌های ناسازگار اولیه کودکان، پیشنهاد می‌گردد در برنامه‌های آموزشی فرزندپروری و آموزش خانواده یا در رفتاردرمانی اختلالات کودکان، به ویژگی‌های شناختی والدین از جمله استرس و اضطراب آنان توجه شود.

در مطالعه حاضر تنها اضطراب و زیرشاخه‌های آن‌ها به عنوان مهم‌ترین مؤلفه‌های مورد نظر پژوهشگران و نظریه‌پردازان مورد بررسی قرار گرفت. پیشنهاد می‌شود به منظور فهم بهتر متغیرهایی که پیش‌بین طرحواره‌های ناسازگار اولیه کودکان هستند، در یک طرح تحقیقی مشابه، سایر متغیرهای شناختی- رفتاری پیش‌بین نیز مورد بررسی قرار گیرد و مشابه پژوهش حاضر در دیگر گروه‌های دانش‌آموزی انجام شود تا نقش مقاطع تحصیلی و سن در این زمینه بررسی شود.

با توجه به نتایج مطالعه حاضر و رابطه اضطراب مثبت و منفی مادران در طرحواره‌های ناسازگار کودکان، پیشنهاد می‌شود برنامه‌هایی جهت کاهش اضطراب مادران تدوین گردد که طرحواره‌های ناسازگار در کودکان کنترل شود تا باعث بروز مشکلاتی در آنان در بزرگسالی نگردد.

تشکر و قدردانی

پژوهش حاضر برگرفته از پایان‌نامه مقطع کارشناسی ارشد با شماره ۱۲۹۸۲۷۶۴۸۹۸۷۷۰۳۹۰۲۶۱۶۲۷۷۶۷۵۶ و کد اخلاق IR.IAU.KAU.REC.1402.09074، مصوب دانشگاه آزاد اسلامی واحد فیروزآباد می‌باشد. بدین وسیله از ریاست محترم دانشگاه آزاد اسلامی واحد فیروزآباد و همکاری معاونت پژوهشی این دانشگاه که در پیشبرد این مطالعه مساعدت نمودند، تشکر و قدردانی به عمل می‌آید.

ناسازگارانه مرتبط با بحران‌های ارتباطی، یکی از طرحواره‌هایی است که با علایم اضطرابی مرتبط می‌باشد. در مجموع، طرحواره‌های ناسازگار اولیه در افراد مضطرب فعال‌تر است. بنابراین، می‌توان گفت مادرانی که اضطراب دارند، کودکانشان طرحواره‌های ناسازگار اولیه فعال دارند و در نتیجه، این اضطراب را در تعامل با کودک خود دارند و آن را به کودک نیز منتقل می‌کنند. این افراد اغلب بر عقانیت و نادیده گرفتن هیجانات تأکید افراطی دارند و از بروز تکانه‌های مثبت نیز خودداری می‌کنند. در نتیجه، این دسته از مادران خوشحالی و محبت کمتری در روابط با فرزند خود دارند و محیطی امن و خالی از استرس را برای فرزندشان فراهم نمی‌کنند. در نتیجه، فرزند در موقعیت‌های تنش‌زا که نیاز به ابراز احساسات مادرش دارد، خود را تنها می‌بیند و دچار طرحواره‌های ناسازگار می‌گردد (۱۶).

اضطراب زیاد مادر با افزایش مزاحمت و کاهش رفتارهای تعاملی در کودکان همراه است و نشان می‌دهد که این امر بر تعاملات اولیه مادر با فرزندش تأثیر می‌گذارد (۲۱). اضطراب مادران می‌تواند سبب ایجاد کم‌رویی و تشویش و احساس نقص و شرم و سلطه‌پذیری و کناره‌گیری در کودکان شود که همه زمینه‌ساز ایجاد طرحواره‌های ناسازگار در کودکان است. همچنین، می‌تواند سبب شود که کودک همیشه نگران باشد که برای خودش و مادر ممکن است اتفاقی رخ دهد و این هراس سبب‌ساز طرحواره گوش به زنگی خواهد بود (۲۲). ناتوانی مادران مضطرب در تنظیم هیجان می‌تواند منجر به کاهش انتخاب رفتارهای مؤثر و راهبردهای مناسب فرزندپروری شود (۲۳). نتایج پژوهش Porter و همکاران نشان داد کودکانی که با اختلالات رفتاری مانند نقص و شرم و کناره‌گیری مواجه هستند، در مقایسه با همسالان از اعتماد به نفس کمتری برخوردار می‌باشند (۲۴) که با یافته‌های مطالعه حاضر هم‌راستا بود.

نتیجه‌گیری

پژوهش حاضر با هدف بررسی رابطه اضطراب مادران شاغل با طرحواره‌های ناسازگار اولیه کودکان ۵ تا ۷ ساله شهر شیراز انجام شد. یافته‌ها نشان می‌دهد که بین این دو متغیر همبستگی معنی‌داری وجود دارد و سطح اضطراب مادران شاغل به طور مثبت بر طرحواره‌های ناسازگار اولیه فرزندان نشان تأثیر می‌گذارد. مطالعه حاضر بر اهمیت پرداختن به اضطراب مادر برای جلوگیری از ایجاد طرحواره‌های منفی در کودکان و ترویج رشد عاطفی سالم تأکید می‌کند. نتایج نشان داد که مؤلفه‌های اضطراب ۴۴ درصد از واریانس طرحواره‌های ناسازگار اولیه را توضیح می‌دهند و مؤلفه علایم منفی تأثیر مستقیمی بر پیش‌بینی تغییرات در این طرحواره‌ها دارد.

یافته‌های به دست آمده بر تأثیر اضطراب مادر بر رشد عاطفی کودکان و شکل‌گیری طرحواره‌های ناسازگار تأکید دارد. مادران مضطرب ممکن است با اهداف، افکار و عقاید روشن زندگی دست و پنجه نرم کنند که منجر به بروز

References

- Gong X, Zhang L, Zhou J, Bi T. Maternal childhood maltreatment and adolescent internalizing problems: The mediating role of maternal depressive symptoms and offspring childhood maltreatment. *J Youth Adolesc* 2024; 53(1): 159–70.
- Ghadampour E, Khodarahimi S, Rahmian Bougar M, Nahaboo S. Single mothers' attachment styles and personality influences on child psychopathology. *Am J Fam Ther* 2020; 48(4): 340–55.
- American Psychiatric Association. Diagnostic and statistical manual of mental disorders. 5th ed. Washington, DC: American Psychiatric Association; 2022. p. 125–9.

4. Bozzola E, Spina G, Agostiniani R, Barni S, Russo R, Scarpato E, et al. The use of social media in children and adolescents: Scoping review on the potential risks. *Int J Environ Res Public Health* 2022; 19(16): 1–15.
5. Moradnia M, Attar HM, Heidari Z, Mohammadi F, Kelishadi R. Prenatal exposure to chromium (Cr) and nickel (Ni) in a sample of Iranian pregnant women: Urinary levels and associated socio-demographic and lifestyle factors. *Environ Sci Pollut Res* 2021; 28(44): 63412–21.
6. Janovsky T, Rock AJ, Thorsteinsson EB, Clark GI, Murray CV. The relationship between early maladaptive schemas and interpersonal problems: A meta-analytic review. *Clin Psychol Psychother* 2020; 27(3): 408–47.
7. Tosun F, Bülbül M, Yildiz C, Özen, Özerdem F. High anxiety levels before elective cesarean section can negatively affect the mother and fetus. *Niger J Clin Pract* 2024; 27(4): 513–20.
8. Shute R, Maud M, McLachlan A. The relationship of recalled adverse parenting styles with maladaptive schemas, trait anger, and symptoms of depression and anxiety. *J Affect Disord* 2019; 259: 337–48.
9. Van Dijk MPA, Hale WW, Hawk ST, Meeus W, Branje S. Personality development from age 12 to 25 and its links with life transitions. *Eur J Pers* 2020; 34(3): 322–44.
10. Gibson M, Francis AJP. Intergenerational transfer of early maladaptive schemas in mother–daughter dyads, and the role of parenting. *Cognit Ther Res* 2019; 43(4): 737–47.
11. Forouzani M, Bondori A, Savari Mombeni A. Analysis of farmers' willingness to adopt biological inputs (the case of Baghmalek County). *J Environ Sci Stud* 2024; 9(3): 8950–60.
12. Goodarzi N, Rahgoi A, Mohammadi Shahboulaghi F, Biglarian A. Correlation between family function and anxiety in family carers of elderly with dementia. *Iran J Psychiatr Nurs* 2018; 6(3): 1–9.
13. Schmidt NB, Joiner TE, Young JE, Telch MJ. The Schema Questionnaire: Investigation of Psychometric Properties and the Hierarchical Structure of a Measure of Maladaptive Schemata. *Cognitive Therapy and Research* 1995; 19: 295–321.
14. Aghaei M, Javidi H, Naziri G. Investigating and comparison the relationship between early maladaptive schemas and personality disorder in addicted women. *Women Intersciplinary Res* 2020; 2(1): 75–92.
15. Zare-Sultani A, Qamuri M. The relationship between early maladaptive schemas of mothers and overt and hidden anxiety of primary school girls. *J Woman Fam Stud* 2016; 9(33): 45–62.
16. Maęcik D. Temperament, parenting styles and the intensity of early maladaptive schemas: Assessment of correlations in a non-clinical adult group. *Psychiatr Pol* 2021; 49(2): 218–32.
17. Henker J, Keller A, Reiss N, Siepmann M, Croy I, Weidner K. Early maladaptive schemas in patients with somatoform disorders and somatization. *Clin Psychol Psychother* 2019; 26(4): 418–29.
18. Choo SY, Chan CKY. Predicting eating problems among Malaysian Chinese: Differential roles of positive and negative perfectionism. *Pers Individ Dif* 2013; 54(6): 744–9.
19. Başer Baykal N, Erden Çınar S. Understanding early maladaptive schemas formation with traumatic experiences in childhood: A qualitative study. *J Aggress Maltreat Trauma* 2023; 32(4): 555–73.
20. Fassbinder E, Assmann N, Schaich A, Heinecke K, Wagner T, Sipos V, et al. Effectiveness of outpatient treatment programs for borderline personality disorder: A comparison of schema therapy and dialectical behavior therapy: Study protocol for a randomized trial. *BMC Psychiatry* 2018; 18(1): 1–17.
21. Zhou JX, Guo Y, Teng YZ, Zhu LL, Lu J, Hao XM, et al. Maternal anxiety during pregnancy and children's asthma in preschool age: The Ma'anshan birth cohort study. *J Affect Disord* 2023; 340: 312–20.
22. Li W, Ng FFY, Chiu CD. When parents are at fault: Development and validation of the parental guilt and shame proneness scale. *J Pers Assess* 2024; 106(5): 595–608.
23. Korja R, Nolvi S, Scheinin NM, Tervahartiala K, Carter A, Karlsson H, et al. Trajectories of maternal depressive and anxiety symptoms and child's socio-emotional outcome during early childhood. *J Affect Disord* 2024; 349: 625–34.
24. Porter S, McConnell T, McLaughlin K, Lynn F, Cardwell C, Braiden HJ, et al. Music therapy for children and adolescents with behavioural and emotional problems: A randomised controlled trial. *J Child Psychol Psychiatry* 2017; 58(5): 586–94.